

**Selskabsmeddelelse 25. oktober 2010
(Nr. 15/2010)**

Markedspladsen 15
5600 Faaborg

www.sparekassenfaaborg.dk

Cvr.nr. 13255504

Sparekassen Faaborg Koncernen

Kvartalsrapport for 1. – 3. kvartal 2010

- Overskud før skat er på 25,7 mio. kr.
- Forventninger til resultatet før kursreguleringer, nedskrivninger på debitorer og skat er uændret med 140 – 160 mio. kr.
- Nedskrivninger er reduceret med 71,2 mio. kr. til 106,4 mio. kr.
- Udgifter til personale og administration er stort set uændrede.
- Kursreguleringer er positive med 25,0 mio. kr.
- Udviklingen i udlån følger strategien og er reduceret med 501,3 mio. kr.
- Indlån inkl. puljeordninger er øget med 53,0 mio. kr.
- Likviditetsoverdækningen er på 239,6 %.
- Solvensen er på 17,5 %.
- Solvensoverdækningen er på 8,4 procentpoint.
- Bidrag til Det Private Beredskab belaster regnskabet med 27,8 mio. kr., inkl. nedskrivninger på 4,1 mio. kr.
- Ny filial åbnet i Årslev ved Odense pr. 1. september 2010.
- Ny filial åbnes i Kerteminde i 1. kvartal 2011.

Sparekassen Faaborg koncernen 5 år

	2010	2009	2008	2007	2006
Resultatopgørelsen i hovedposter					
1. - 3. kvartal					
(Beløb i mio. kr.)					
Netto renteindtægter	213	238	236	212	184
Udbytte af aktier m.v.	2	28	10	61	50
Gebyr- og provisionsindtægter (netto)	60	68	60	64	73
Netto rente- og gebyrindtægter	275	334	306	337	307
Kursreguleringer	25	-15	-19	-16	10
Andre driftsindtægter	9	4	14	20	1
Udgifter til personale og administration	149	148	145	140	121
Andre driftsudgifter m.v.	4	8	2	2	0
Nedskrivninger på udlån m.v.	102	164	51	-4	1
Resultat af kapitalandele i associerede og tilknyttede virksomheder	0	1	0	0	0
Resultat før bidrag til Finansielt Stabilitet A/S	54	4	103	203	196
Bidrag til Finansielt Stabilitet A/S	28	36	0	0	0
Resultat før skat	26	-32	103	203	196
Skat	7	-9	27	30	40
Periodens resultat	19	-23	76	173	156
Balancen i hovedposter pr. 30. september					
(Beløb i mio. kr.)					
Udlån	4.812	5.314	5.606	5.344	4.621
Fonds og kapitalandele	2.901	1.504	976	1.062	771
Indlån inkl. puljeindlån	4.298	4.245	3.979	3.912	3.493
Egenkapital	1.065	1.045	1.106	1.130	978
Aktiver i alt	8.567	7.764	7.442	7.002	6.157
Eventualforpligtelser og andre forpligt. aftaler	2.280	2.860	2.681	3.738	3.676
Nøgletal					
Solvensprocent	17,5	14,7	14,7	12,8	10,4
Kernekapitalprocent	14,9	12,1	12,0	10,4	10,0
Egenkapitalforrentning før skat	2,4	-2,9	9,0	18,5	20,7
Egenkapitalforrentning efter skat	1,8	-2,1	6,7	15,7	16,5
Indtjening pr. omkostningskrone	1,09	0,91	1,52	2,48	2,58
Renterisiko	3,6	3,6	1,9	3,2	3,6
Valutaposition	7,2	23,1	29,5	11,8	20,4
Valutarisiko	0,1	0,1	0,0	0,1	0,0
Udlån i forhold til indlån	120,4	132,5	144,4	136,6	130,0
Udlån i forhold til egenkapital	4,5	5,1	5,1	4,8	4,7
Periodens udlånsvækst	-4,6	-4,6	1,5	7,6	18,7
Overdækning i forhold til lovkrav om likviditet	239,6	128,0	88,5	95,4	34,9
Summen af store engagementer	57,3	112,8	186,7	213,3	236,7
Akkumuleret nedskrivningsprocent	5,4	4,1	1,8	1,3	1,7
Periodens nedskrivningsprocent	1,2	2,0	0,6	0,0	0,0
Gennemsnitlig antal ansatte	225	223	231	220	213

Sparekassen Faaborg 5 år

	2010	2009	2008	2007	2006
Resultatopgørelsen i hovedposter					
1. - 3. kvartal					
(Beløb i mio. kr.)					
Netto renteindtægter	182	200	208	187	161
Udbytte af aktier m.v.	2	28	10	61	50
Gebyr- og provisionsindtægter (netto)	49	59	53	56	64
Netto rente- og gebyrindtægter	233	287	271	304	275
Kursreguleringer	26	-15	-20	-18	8
Andre driftsindtægter	2	2	10	16	0
Udgifter til personale og administration	124	129	124	118	101
Andre driftsudgifter m.v.	4	2	2	2	1
Nedskrivninger på udlån m.v.	66	114	43	-4	0
Resultat af kapitalandele i associerede og tilknyttede virksomheder	-10	-18	8	13	11
Resultat før bidrag til Finansielt Stabilitet A/S	57	11	100	199	192
Bidrag til Finansielt Stabilitet A/S	28	36	0	0	0
Resultat før skat	29	-25	100	199	192
Skat	10	-2	24	26	36
Periodens resultat	19	-23	76	173	156
Balancen i hovedposter pr. 30. september					
(Beløb i mio. kr.)					
Udlån	4.868	5.285	5.504	5.232	4.494
Fonds og kapitalandele	2.912	1.521	1.027	1.136	832
Indlån inkl. puljeindlån	4.287	4.230	3.962	3.897	3.477
Egenkapital	1.065	1.045	1.106	1.130	978
Aktiver i alt	8.498	7.681	7.393	6.956	6.076
Eventualforpligtelser og andre forpligt. aftaler	2.279	2.860	2.636	3.638	3.613
Nøgletal					
Solvensprocent	17,9	14,9	14,9	12,8	10,4
Kernekapitalprocent	15,2	12,2	12,1	10,4	9,9
Egenkapitalforrentning før skat	2,8	-2,3	8,8	18,1	20,3
Egenkapitalforrentning efter skat	1,8	-2,1	6,7	15,7	16,5
Indtjening pr. omkostningskrone	1,14	0,91	1,59	2,71	2,88
Renterisiko	3,1	2,6	0,6	2,1	2,3
Valutaposition	7,2	23,6	30,3	12,0	20,8
Valutarisiko	0,1	0,1	0,0	0,1	0,0
Udlån i forhold til indlån	120,5	131,1	142,2	136,8	132,5
Udlån i forhold til egenkapital	4,6	5,1	5,0	4,7	4,6
Periodens udlånsvækst	-3,3	-3,5	2,0	8,0	19,2
Overdækning i forhold til lovkrav om likviditet	241,7	128,9	88,5	95,5	38,5
Summen af store engagementer	57,3	114,8	190,7	217,3	239,6
Akkumuleret nedskrivningsprocent	4,6	3,5	1,7	1,3	1,6
Periodens nedskrivningsprocent	0,9	1,5	0,5	0,0	0,0
Gennemsnitlig antal ansatte	184	197	201	190	183
Periodens resultat pr. aktie før skat	27,1	-22,9	88,2	222,6	319,0
Periodens resultat pr. aktie efter skat	17,3	-20,6	66,8	193,3	253,9
Indre værdi pr. aktie	993	954	1.001	949	1.617
Kurs/indre værdi	0,84	0,85	1,37	2,53	2,13

Ledelsesberetning

Sparekassen Faaborg koncernens resultat efter 3 kvartaler er et overskud på 25,7 mio. kr. før skat, hvilket er 57,2 mio. kr. bedre end resultatet for samme periode i 2009, hvor der var et underskud på 31,5 mio. kr. Resultatet efter skat er 18,5 mio. kr. Ledelsen anser resultatet for at være tilfredsstillende, når det relativt høje niveau for nedskrivninger på udlån m.v. tages med i betragtningen.

Udviklingen i 3. kvartal viser et faldende behov for nedskrivninger for 5. kvartal i træk, men der kan stadig konstateres problemer hos erhvervs kunderne og primært hos kunder, som arbejder i ejendomsbranchen. Behovet for nedskrivninger på privatkunder er stadig meget begrænset.

Koncernens aktiviteter har også i 3. kvartal været præget af tilpasningerne til bortfaldet af statsgarantien for indlån pr. 30. september 2010. Resultatet blev en stigning i indlån på 53 mio. kr. og en nettotilgang af nye indlånskunder i perioden.

Koncernen optog i juni måned 2010 statsgaranterede obligationslån for 1 mia. kr., hvilket betyder, at koncernens likviditetsoverdækning er steget fra 128,0 % pr. 30. september 2009 til 239,6 % pr. 30. september 2010. Koncernens solvensprocent er øget fra 14,7 til 17,5 og kernekapitalprocenten er øget fra 12,1 til 14,9 sammenlignet med samme tidspunkt i 2009. Det individuelle solvensbehov er opgjort til 9,1 %, hvilket betyder, at koncernen har en betydelig solvensoverdækning på 8,4 procentpoint.

Rente-, provisions- og gebyrindtægter

Netto rente- og gebyrindtægter er præget af, at koncernens udlån bliver reduceret og indlån forøget, som led i koncernens plan om at opnå balance mellem udlån og indlån. Kundernes konverteringsmuligheder har også været begrænsede i perioden, hvilket har medført et fald i indtjeningen fra dette område. Sammenlignet med 2009 er netto rente- og gebyrindtægter således faldet med 59,3 mio. kr. til 274,7 mio. kr., hvilket svarer til et fald på 17,8 %. En yderligere del af faldet kan forklares med indtægter i 2009 af ekstraordinær karakter på ca. 21 mio. kr.

Kursreguleringer

Kursreguleringer er positive med 25,0 mio. kr. sammenlignet med en negativ kursregulering på 14,5 mio. kr. på samme tidspunkt i 2009. Obligationer er reguleret med 22,0 mio. kr., aktier er reguleret med 2,9 mio. kr. og valuta inkl. finansielle instrumenter er reguleret med - 0,3 mio. kr.

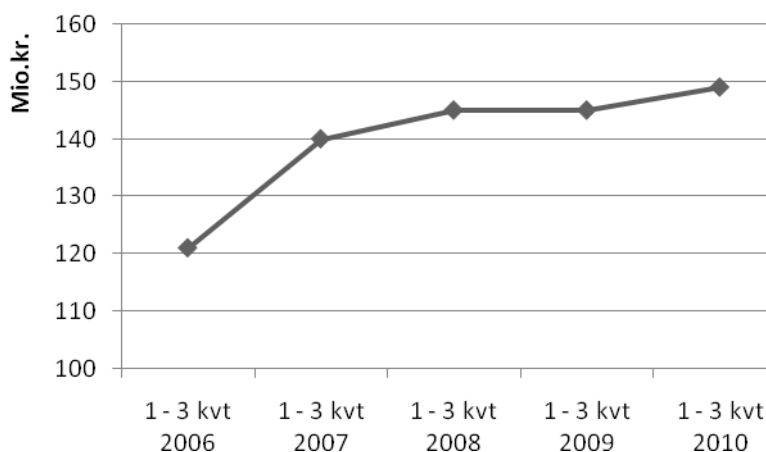
Omkostninger

På koncernniveau er omkostningerne faldet med 3,4 % til 143,0 mio. kr., hvis der ses bort fra udgifterne i Bolig Fyn ejendomsmæglerselskaberne, som Sparekassen købte i 1. kvartal 2010. Ejendomsmæglerselskaberne indgår i regnskabet med udgifter til personale og administration på 5,5 mio. kr.

Udgifter til personale og administration i Sparekassen er faldet med 3,7 % til 123,9 mio. kr. De faldende udgifter er et resultat af de omkostningsbesparelser, som blev igangsat i 2009.

Andre driftsudgifter er faldet med 2,5 mio. kr. til 25,9 mio. kr., hvilket svarer til et fald på 8,8 %. I denne post indgår betalingen til Det Private Beredskab af garantiprovision for indlånsгарантиen med 23,7 mio. kr. Udløbet af garantien pr. 1. oktober 2010 betyder, at der ikke skal betales garantiprovision i fremtiden.

Omkostninger

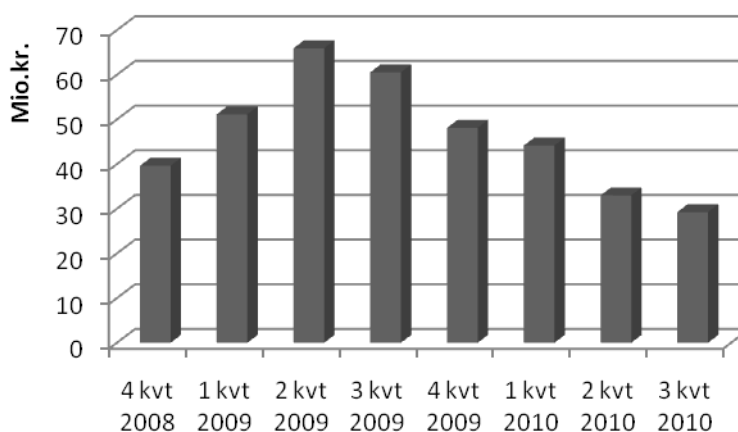


Nedskrivninger

Koncernens nedskrivninger på udlån m.v. er på 106,4 mio. kr. sammenlignet med 177,6 mio. kr. i samme periode i 2009, hvilket er et fald på 40,1 %. Nedskrivningerne fordeler sig med 70,0 mio. kr. i Sparekassen, 27,0 mio. kr. i Finansieringsselskabet Faaborg Formueforvaltning, 8,9 mio. kr. i Leasing Fyn Faaborg og 0,5 mio. kr. i Leasing Fyn Bank.

Behovet for nedskrivninger på udlån m.v. er faldet støt siden 2. kvartal 2009 og er nu nået ned på et niveau, der er lavere end i 4. kvartal 2008, hvor den økonomiske krise for alvor tog fart. Det forventes derfor, at behovet for nedskrivninger i koncernen er på vej til et mere normalt niveau, men dog noget højere end i årene 2005 - 2007. Det bekræftes også af, at det ser ud til, at den økonomiske udvikling er på vej fremad, hvilket vil medføre færre konkurser og tvangsauktioner og dermed mindre behov for nedskrivninger.

Nedskrivninger



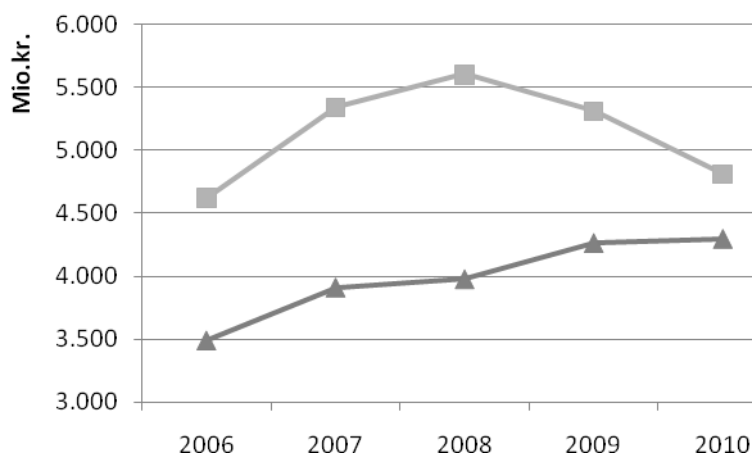
Balancen

Koncernbalancen er steget til 8,6 mia. kr. sammenlignet med 7,8 mia. kr. pr. 30. september 2009, hvilket er en stigning på 10,4 %.

Den væsentligste årsag til balancestigningen er optagelsen af de tidligere nævnte obligationslån på tilsammen 1 mia. kr. Provenuet fra låneoptagelsen er anvendt til køb af obligationer, hvilket har været medvirkende til, at obligationsbeholdningen er steget med 1,3 mia. kr. til 2,4 mia. kr.

Udlån er faldet med 501,3 mio. kr. til 4,8 mia. kr. Reduktionen er som nævnt sket som et led i strategien om, at der skal være balance mellem indlån og udlån inden udløbet af 2013. Indlån inkl. indlån i puljeordninger er steget med 53,0 mio. kr., hvilket svarer til 1,2 %.

Udvikling i ind- og udlån



Likviditet

Koncernens likviditetsoverdækning pr. 30. september 2010 er på 239,6 % i forhold til kravet i Lov om finansiel virksomhed § 152 på 10 % af de reducerede gælds- og garantiforpligtelser.

Likviditetsforbedringen er en følge af, at Sparekassen har optaget 2 obligationslån med statsgaranti på hver 500 mio. kr. og med en løbetid på 3 år. Provenuet fra lånene er placeret i obligationer, der udgør en likviditetsbuffer, såfremt der skulle opstå funderingsproblemer i forlængelse af udløbet af statsgarantien for indlån pr. 30. september 2010.

Kapitalforhold

Egenkapitalen pr. 30. september 2010 er på 1.065,0 mio. kr., hvilket er en stigning på 20,3 mio. kr. sammenlignet med samme tidspunkt i 2009.

Solvensprocenten er steget fra 14,7 % pr. 30. september 2009 til 17,5 % pr. 30. september 2010. Kernekapitalprocenten er i samme periode steget fra 12,1 % til 14,9 %.

Koncernens individuelle solvensbehov beregnes efter en model udviklet af foreningen Lokale Pengeinstitutter. Modellen består af en stressning af resultatopgørelsen samt en række tillæg for forhold, som i en usandsynlig, men ikke helt utænkelig, situation kan påvirke koncernens fremtidige resultater.

Det individuelle solvensbehov er opgjort til 9,1 %, hvilket betyder, at koncernen har en betydelig solvensoverdækning på 8,4 procentpoint.

Aktien og aktionærerne

Antallet af aktionærer er ca. 10.400 sammenlignet med ca. 10.500 pr. 30. september 2009. Den primære årsag til nedgangen er afviklingen af SP-ordningerne. Aktiekursen var pr. 30. september 2010 noteret til 835, hvilket er et fald på 6,4 % siden årets begyndelse. Der er ikke udbetalt udbytte i 2010 for regnskabsåret 2009, idet Sparekassens deltagelse i Statens garantiordning for kundernes indlån ikke tillader udbetaling af udbytte for regnskabsårene 2008 og 2009.

Forventninger

Resultatet for de 3 første kvartaler før skat, nedskrivninger på udlån og kursreguleringer er lidt under budgettet, men resultatet for hele året 2010 forventes stadig at blive mellem 140 og 160 mio. kr.

Koncernens forventninger er behæftet med nogen usikkerhed, idet der stadig ikke er helt sikre tegn på, at de økonomiske problemer, som er opstået under den samfundsøkonomiske krise, er fuldstændig overstået.

Øvrige oplysninger

Sparekassen har ændret organisationen i juni måned 2010 for at være bedre klædt på til et kommende opsving i økonomien. Kundeområdet er blevet opdelt i 2 geografiske områder, som begge omfatter både privat- og erhvervskunder, således der bliver større ledelsesfokus på kundebetjeningen. Øget fokus på kundebetjeningen betyder også større krav til kommunikation og medarbejdernes kvalifikationer, hvilket varetages af en selvstændig afdeling for organisationsudvikling og kommunikation. Behovet for omkostningsbesparelser imødekommes gennem etableringen af et nyt område med fokus på processer og forretningsdrift.

Sparekassen har åbnet en ny filial i Årslev ved Odense pr. 1. september 2010 med Linda Rysberg Jacobsen som filialchef.

Det er endvidere planen at åbne en ny filial i Kerteminde i løbet af 1. kvartal 2011 på adressen Langegade 6. Ejendommen har tidligere været anvendt som bank.

Højesteret har den 15. oktober 2010 afsagt dom i en sag om nogle pengeinstitutters tildeling af medarbejderaktier i form af favøraktier og friaktier. For Sparekassens vedkommende vedrører dommen 5 tidligere medarbejdere og kan medføre en mindre omkostning for koncernen på ca. 50.000 kr.

Der er i øvrigt ikke indtrådt betydningsfulde hændelser efter 30. september 2010, som kan påvirke bedømmelsen af delårsrapporten.

Finanskalender

Årsregnskabsmeddelelsen samt årsrapporten for 2010 forventes offentliggjort den 15. februar 2011.

Kontaktpersoner

Spørgsmål kan rettes til direktør Claus Sejling eller økonomidirektør Karsten Jakobsen på telefon 6361 1800.

Ledespåtegning

Bestyrelse og direktion har i dag behandlet og godkendt kvartalsrapporten for 1. - 3. kvartal 2010.

Kvartalsrapporten er aflagt i overensstemmelse med IAS 34 som godkendt af EU for så vidt angår koncernregnskabet og Lov om finansiel virksomhed, herunder bekendtgørelse om finansielle rapporter for kreditinstitutter og fondsmæglerselskaber m.fl., for så vidt angår moderselskabets kvartalsrapport. Kvartalsrapporten er herudover aflagt i overensstemmelse med yderligere danske oplysningskrav for børsnoterede finansielle selskaber.

Kvartalsrapporten har ikke været genstand for revision eller review.

Vi anser den valgte regnskabspraksis for hensigtsmæssig, således at kvartalsrapporten giver et retvisende billede af koncernens og moderselskabets aktiver, passiver og finansielle stilling pr. 30. september 2010 samt af resultatet af koncernens og moderselskabets aktiviteter og koncernens pengestrømme for 1. – 3. kvartal 2010.

Det er endvidere vor opfattelse, at ledelsesberetningen indeholder en retvisende redegørelse for udviklingen i koncernens og moderselskabets aktiviteter og økonomiske forhold samt en beskrivelse af de væsentligste risici og usikkerheder, som koncernen og moderselskabet står over for.

Faaborg, den 25. oktober 2010

Claus Sejling
 Direktør

Karsten Jakobsen
 Økonomidirektør

Faaborg, den 25. oktober 2010

Christian Erlose
 Formand

Sten Grønved Nielsen
 Næstformand

Michael Agergaard
 Medarbejdervalgt bestyrelsesmedlem

Birgit Vinther Bavngaard
 Medarbejdervalgt bestyrelsesmedlem

Niels Jørgen Ellegaard
 Medarbejdervalgt bestyrelsesmedlem

Helge Rosendahl Hansen
 Bestyrelsesmedlem

Hugo Skov Jakobsen
 Bestyrelsesmedlem

Niels Erik Jørgensen
 Bestyrelsesmedlem

Ole Madsen
 Bestyrelsesmedlem

Helle Bonde Povlsen
 Medarbejdervalgt bestyrelsesmedlem

Søren Westerskov
 Bestyrelsesmedlem

Resultatopgørelse Sparekassen Faaborg Koncernen

Beløb i 1.000 kr.

Note	3. kvartal		1. - 3. kvartal	
	2010	2009	2010	2009
2 Renteindtægter	98.420	113.373	301.438	368.077
3 Renteudgifter	30.969	34.542	88.235	130.152
Netto renteindtægter	67.451	78.831	213.203	237.925
Udbytte af aktier m.v.	364	19.483	1.899	28.161
4 Gebyrer og provisionsindtægter	18.389	25.625	61.118	70.975
Afgivne gebyrer og provisionsudgifter	346	786	1.547	3.085
Netto rente- og gebyrindtægter	85.858	123.153	274.673	333.976
5 Kursreguleringer	5.874	10.609	25.016	-14.469
6 Andre driftsindtægter	1.998	1.218	9.308	4.355
7 Udgifter til personale og administration	49.351	51.776	148.509	147.959
Af- og nedskrivninger på immaterielle og materielle aktiver	841	837	2.441	2.452
8 Andre driftsudgifter	9.016	9.657	25.928	28.427
9 Nedskrivninger på udlån m.v.	29.262	60.557	106.424	177.645
10 Resultat af kapitalandele i associerede og tilknyttede virksomheder	0	0	-7	1.140
Resultat før skat	5.260	12.153	25.688	-31.481
11 Skat	1.290	-2.541	7.168	-8.819
Periodens resultat	3.970	14.694	18.520	-22.662
Resultat pr. aktie	3,7	13,4	17,3	-20,6
Udvandet resultat pr. aktie	3,7	13,4	17,3	-20,6
Totalindkomstopgørelse				
Periodens resultat	3.970	14.694	18.520	-22.662
Dagsværdiregulering af finansielle instrumenter indgået til sikring af fremtidige betalingsstrømme	2.355	-3.058	-3.456	-10.400
Skat af egenkapitalposter	-589	765	864	2.600
Anden totalindkomst efter skat	1.766	-2.293	-2.592	-7.800
Totalindkomst i alt	5.736	12.401	15.928	-30.462

Resultatopgørelse Sparekassen Faaborg Moderselskab

Beløb i 1.000 kr.

Note	3. kvartal		1. - 3. kvartal	
	2010	2009	2010	2009
2 Renteindtægter	88.487	99.378	269.215	328.619
3 Renteudgifter	30.738	34.196	87.444	129.236
Netto renteindtægter	57.749	65.182	181.771	199.383
Udbytte af aktier m.v.	364	19.483	1.899	28.161
4 Gebyrer og provisionsindtægter	15.660	19.286	51.385	62.207
Afgivne gebyrer og provisionsudgifter	672	683	2.297	2.748
Netto rente- og gebyrindtægter	73.101	103.268	232.758	287.003
5 Kursreguleringer	5.758	10.479	25.923	-14.918
6 Andre driftsindtægter	370	281	1.732	2.000
7 Udgifter til personale og administration	40.269	42.122	123.904	128.669
Af- og nedskrivninger på immaterielle og materielle aktiver	658	705	1.882	2.061
8 Andre driftsudgifter	8.716	7.476	25.296	22.162
9 Nedskrivninger på udlån m.v.	21.481	42.474	70.076	128.418
10 Resultat af kapitalandele i associerede og tilknyttede virksomheder	-2.152	-6.820	-10.253	-17.907
Resultat før skat	5.953	14.431	29.002	-25.132
11 Skat	1.983	-263	10.482	-2.470
Periodens resultat	3.970	14.694	18.520	-22.662

Balance

Beløb i 1.000 kr.

Note	Koncernen			Sparekassen		
	30.09.10	30.09.09	31.12.09	30.09.10	30.09.09	31.12.09
Aktiver						
Kassebeholdning og anfordringstilgodehavender hos centralbanker	141.059	328.587	309.445	141.059	328.587	309.445
12 Tilgodehavender hos kreditinstitutter og centralbanker	163.131	129.826	193.880	168.222	146.996	207.059
Udlån og andre tilgodehavender til amortiseret kostpris	4.812.337	5.313.620	5.043.409	4.867.717	5.285.119	5.032.681
Obligationer til dagsværdi	2.406.759	1.083.311	1.453.353	2.406.759	1.083.311	1.453.353
Obligationer til amortiseret kostpris	262.444	274.912	275.130	262.444	268.119	268.316
Aktier m.v.	227.031	141.562	211.706	227.031	141.562	211.706
Kapitalandele i associerede virksomheder	4.448	4.455	4.455	4.448	4.455	4.455
Kapitalandele i tilknyttede virksomheder	0	0	0	11.674	23.342	20.800
Aktiver tilknyttet puljeordninger	238.400	199.256	211.677	238.400	199.256	211.677
Immaterielle aktiver	532	513	489	0	0	0
Øvrige materielle aktiver	7.602	8.890	8.908	7.000	8.163	8.255
Aktuelle skatteaktiver	14.516	67.483	13.306	12.691	53.617	15.052
Udskudte skatteaktiver	0	1.500	0	0	23.726	5.338
Midlertidigt overtagne aktiver	140.160	81.321	98.574	32.694	14.966	26.538
Andre aktiver	140.609	121.109	128.120	110.592	93.205	104.268
Periodeafgrænsningsposter	8.074	7.391	5.979	6.969	6.317	4.603
Aktiver i alt	8.567.102	7.763.736	7.958.431	8.497.700	7.680.741	7.883.546
Passiver						
Gæld						
Gæld til kreditinstitutter og centralbanker	1.520.582	1.663.608	1.623.360	1.499.800	1.630.182	1.591.551
Indlån og anden gæld	4.059.743	4.045.902	4.114.364	4.048.799	4.031.069	4.108.398
Indlån i puljeordninger	238.400	199.256	211.677	238.400	199.256	211.677
Udstedte obligationer til amortiseret kostpris	1.002.039	352.628	352.589	1.001.885	352.474	352.435
Andre passiver	186.810	176.793	133.442	168.773	156.338	112.685
Periodeafgrænsningsposter	13.012	14.551	14.966	623	424	505
Gæld i alt	7.020.586	6.452.738	6.450.398	6.958.280	6.369.743	6.377.251
Hensatte forpligtelser						
Hensættelser til udskudt skat	11.162	0	1.738	4.066	0	0
Hensættelser til tab på garantier m.v.	42.312	36.571	33.097	42.312	36.571	33.097
Hensatte forpligtelser i alt	53.474	36.571	34.835	46.378	36.571	33.097
Efterstillede kapitalindskud						
13 Efterstillede kapitalindskud	428.024	229.703	428.220	428.024	229.703	428.220
Egenkapital						
Aktiekapital	112.000	112.000	112.000	112.000	112.000	112.000
Akkumulerede værdiændringer	-21.901	-20.263	-19.309	-21.901	-20.263	-19.309
Andre reserver	0	14.577	0	0	14.577	0
Overført overskud eller underskud	974.919	938.410	952.287	974.919	938.410	952.287
Egenkapital i alt	1.065.018	1.044.724	1.044.978	1.065.018	1.044.724	1.044.978
Passiver i alt	8.567.102	7.763.736	7.958.431	8.497.700	7.680.741	7.883.546
14 Eventualforpligtelser og andre forpligtende aftaler	2.280.462	2.860.477	2.364.355	2.279.453	2.860.362	2.360.399

Egenkapitalopgørelse

Beløb i 1.000 kr.

	Aktie- kapital	Akk. værdi- ændringer	Andre reserver	Overført resultat	I alt
Egenkapital 1. januar 2010	112.000	-19.309	0	952.287	1.044.978
Totalindkomst for perioden	0	-2.592	0	18.520	15.928
Køb egne aktier				-27.880	-27.880
Salg egne aktier				31.992	31.992
Egenkapitalbevægelser i alt	0	-2.592	0	22.632	20.040
Egenkapital 30. september 2010	112.000	-21.901	0	974.919	1.065.018
Egenkapital 1. januar 2009	120.000	-12.405	14.577	985.090	1.107.262
Totalindkomst for perioden	0	-7.800	0	-22.662	-30.462
Kapitalnedsættelse	-8.000			8.000	0
Medarbejder aktier				2.944	2.944
Køb egne aktier				-59.469	-59.469
Salg egne aktier				36.578	36.578
Skat af egenkapitalposter				-12.129	-12.129
Egenkapitalbevægelser i alt	-8.000	-7.800	0	-46.738	-62.538
Egenkapital 30. september 2009	112.000	-20.205	14.577	938.352	1.044.724

Pengestrømsopgørelse

Beløb i 1.000 kr.

	Koncernen	
	1. - 3. kvartal 2010	1. - 3. kvartal 2009
Driftsaktivitet:		
Periodens resultat	18.520	-22.662
Regulering for beløb uden likviditetseffekt:		
Nedskrivninger på udlån m.v.	106.424	177.645
Af- og nedskrivninger på immaterielle og materielle aktiver	2.441	2.452
Periodeafgrænsningsposter (netto)	-4.049	3.011
Værdiændring af sikringsinstrumenter	-2.592	-7.800
Hensatte forpligtelser	9.215	26.165
Regnskabsmæssig skat	7.168	-8.819
Regulering for beløb med likviditetseffekt:		
Betalt skat	1.046	-3.303
Driftens likviditetsbidrag	138.173	166.689
Forskydning i driftskapital		
Kreditinstitutter (netto)	-126.735	-110.009
Udlån reguleret for årets nedskrivninger m.v.	124.648	77.253
Finansielle omsætningsaktiver	-11.042	134
Andre aktiver og passiver (netto)	23.250	-27.487
Indlån og anden gæld	-54.621	352.400
	-44.500	292.291
Pengestrømme fra driftsaktivitet	93.673	458.980
Investeringsaktivitet:		
Finansielle aktiver	-944.996	-529.736
Immaterielle og materielle aktiver	-1.178	-1.436
Pengestrømme fra investeringsaktivitet	-946.174	-531.172
Finansieringsaktivitet:		
Udstedte obligationer	649.450	201.202
Efterstillede kapitalindskud	-196	-286
Køb/salg egne aktier og andre kapitalbevægelser	4.112	-32.076
Pengestrømme fra finansieringsaktivitet	653.366	168.840
Ændring i likviditet	-199.135	96.648
Likvider primo	503.325	361.765
Likvider ultimo	304.190	458.413
Likvider:		
Kassebeholdning og anfordringstilgodehavender hos centralbanker	141.059	328.587
Tilgodehavender hos kreditinstitutter og centralbanker	163.131	129.826
Likvider ultimo	304.190	458.413

Noter

1 Anvendt regnskabspraksis

Koncernregnskabet for 1. - 3. kvartal 2010 er aflagt i overensstemmelse med IAS 34 Interim Financial Reporting som godkendt af EU samt yderligere danske oplysningskrav til delårsrapporter for børsnoterede finansielle virksomheder. Anvendelsen af IAS 34 medfører, at præsentationen er mere begrænset end aflæggelse af en fuldstændig årsrapport, samt at værdiansættelsesprincipperne i de internationale regnskabsstandarder (IFRS) er fulgt.

Moderselskabets regnskab er aflagt i overensstemmelse med bekendtgørelse om finansielle rapporter for kreditinstitutter og fondsmæglerselskaber m.v.

Den anvendte regnskabspraksis er uændret i forhold til årsrapporten 2009, som indeholder den fulde beskrivelse af anvendt regnskabspraksis.

Målingen af visse aktiver og forpligtelser kræver ledelsesmæssige skøn over, hvorledes fremtidige begivenheder påvirker værdien af disse aktiver og forpligtelser. Skøn, der er væsentlige for regnskabsaflæggelsen, foretages blandt andet ved opgørelse af nedskrivninger på værdiforringede udlån samt hensatte forpligtelser. De anvendte skøn er baseret på forudsætninger, som ledelsen vurderer er forsvarlige, men som i sagens natur er usikre.

De væsentligste skøn, som ledelsen foretager ved anvendelsen af koncernens regnskabspraksis, og den væsentligste skønsmæssige usikkerhed forbundet hermed, er de samme ved udarbejdelsen af det sammendragne perioderegnskab som ved udarbejdelsen af årsregnskab pr. 31. december 2009.

Noter

Beløb i 1.000 kr.

	Koncernen		Sparekassen	
	30.09.2010	30.09.2009	30.09.2010	30.09.2009
2 Renteindtægter				
Tilgodehavender hos kreditinstitutter og centralbanker	4.882	7.961	4.935	8.566
Udlån og andre tilgodehavender	250.811	318.264	216.528	278.234
Obligationer	54.174	42.924	54.155	42.609
Afledte finansielle instrumenter i alt	-8.714	-1.663	-6.403	-790
Heraf: Valutakontrakter	495	-7	495	-7
Heraf: Rentekontrakter	-9.209	-1.656	-6.898	-783
Øvrige renteindtægter	285	591	0	0
Renteindtægter i alt	301.438	368.077	269.215	328.619
3 Renteudgifter				
Kreditinstitutter og centralbanker	16.229	39.382	15.433	38.522
Indlån og anden gæld	39.514	77.368	39.522	77.315
Udstedte obligationer	8.970	5.071	8.967	5.068
Efterstillede kapitalindskud	23.459	8.325	23.459	8.325
Øvrige renteudgifter	63	6	63	6
Renteudgifter i alt	88.235	130.152	87.444	129.236
4 Gebyrer og provisionsindtægter				
Værdipapirhandel og depoter	3.090	3.917	3.090	3.917
Betalingsformidling	9.639	9.106	9.639	9.119
Lånesagsgebyrer	6.218	7.565	6.218	7.565
Garantiprovision	5.359	5.717	5.359	5.717
Øvrige gebyrer og provisioner	36.812	44.670	27.079	35.889
Gebyrer og provisionsindtægter i alt	61.118	70.975	51.385	62.207
5 Kursreguleringer				
Andre udlån og tilgodehavender til dagsværdi	439	850	0	0
Obligationer til dagsværdi	24.785	16.344	24.785	16.344
Obligationer til amortiseret kostpris	-2.767	-8.346	-2.767	-8.346
Aktier	2.940	-24.321	3.079	-24.321
Valuta	16.513	2.045	16.295	2.099
Afledte finansielle instrumenter	-16.849	-835	-15.469	-704
Aktiver tilknyttet puljeordninger	23.444	33.641	23.444	33.641
Indlån i puljeordninger	-23.444	-33.641	-23.444	-33.641
Øvrige aktiver	0	10	0	10
Øvrige forpligtelser	-45	-216	0	0
Kursreguleringer i alt	25.016	-14.469	25.923	-14.918

Noter

Beløb i 1.000 kr.

	Koncernen		Sparekassen	
	30.09.2010	30.09.2009	30.09.2010	30.09.2009
6 Andre driftsindtægter				
Øvrige driftsindtægter	9.308	4.355	1.732	2.000
Andre driftsindtægter i alt	9.308	4.355	1.732	2.000
7 Udgifter til personale og administration				
Lønninger og vederlag til bestyrelse og direktion og repræsentantskab:				
Direktion	2.212	2.790	2.212	2.790
Bestyrelse	410	365	410	365
I alt	2.622	3.155	2.622	3.155
Personaleudgifter:				
Lønninger	73.202	70.228	59.940	60.637
Pensioner	7.969	8.136	7.038	7.156
Lønsumsafgift	4.072	3.245	4.072	4.112
Udgifter til social sikring	717	785	499	637
I alt	85.960	82.394	71.549	72.542
Øvrige administrationsudgifter	59.927	62.410	49.733	52.972
I alt udgifter til personale og administration	148.509	147.959	123.904	128.669
8 Andre driftsudgifter				
Garantiprovision vedrørende statsgaranti	23.713	21.742	23.713	21.742
Drift overtagne ejendomme	1.982	1.053	1.350	339
Andre driftsudgifter	233	5.632	233	81
Andre driftsudgifter i alt	25.928	28.427	25.296	22.162

Noter

Beløb i 1.000 kr.

	Koncernen		Sparekassen	
	30.09.2010	30.09.2009	30.09.2010	30.09.2009
9 Nedskrivninger på udlån m.v. og hensættelser på garantier				
Udlån individuelle nedskrivninger				
Nedskrivningssaldo primo	301.656	159.448	243.978	142.896
Nedskrivninger i året	106.596	159.838	70.279	116.002
Tilbageførsel af nedskrivninger	-30.437	-19.748	-14.275	-16.144
Andre bevægelser	-6.759	2.710	5.668	4.764
Værdiregulering af overtagne aktiver	12.809	3.477	382	1.423
Endeligt tabt, tidligere nedskrevet	-41.031	-15.217	-23.939	-2.701
Nedskrivningssaldo ultimo	342.834	290.508	282.093	246.240
Udlån gruppevise nedskrivninger				
Nedskrivningssaldo primo	16.708	15.788	12.093	15.041
Nedskrivninger i året	6.995	5.343	6.274	2.482
Tilbageførsel af nedskrivninger	-2.800	-2.112	-2.069	-1.960
Nedskrivningssaldo ultimo	20.903	19.019	16.298	15.563
Garantier individuelle hensættelser				
Hensættelsessaldo primo	30.642	7.072	30.642	7.072
Hensættelser i året	11.888	27.013	11.888	27.013
Tilbageførsel af hensættelser	-1.495	-583	-1.495	-583
Endeligt tabt, tidligere nedskrevet	-456	0	-456	0
Hensættelsessaldo ultimo	40.579	33.502	40.579	33.502
Garantier gruppevise hensættelser				
Hensættelsessaldo primo	2.455	3.334	2.455	3.334
Hensættelser i året	175	324	175	324
Tilbageførsel af hensættelser	-897	-589	-897	-589
Hensættelsessaldo ultimo	1.733	3.069	1.733	3.069
I alt				
Nedskrivnings- og hensættelsessaldo primo	351.461	185.642	289.168	168.343
Nedskrivninger/hensættelser i året	125.654	192.518	88.616	145.821
Tilbageførsel af nedskrivninger/hensættelser	-35.629	-23.032	-18.736	-19.276
Andre bevægelser	-6.759	2.710	5.668	4.764
Værdiregulering af overtagne aktiver	12.809	3.477	382	1.423
Endeligt tabt, tidligere nedskrevet	-41.487	-15.217	-24.395	-2.701
Nedskrivnings- og hensættelsessaldo ultimo	406.049	346.098	340.703	298.374
Nedskrivninger/hensættelser i året	125.654	192.518	88.616	145.821
Tilbageførsel af nedskrivninger/hensættelser	-35.629	-23.032	-18.736	-19.276
Værdiregulering af overtagne aktiver	12.809	3.477	382	1.423
Tabt, ej tidligere nedskrevet	5.769	6.924	1.344	1.726
Indgået på tidligere afskrevne fordringer	-2.179	-2.242	-1.530	-1.276
Ført i resultatopgørelsen	106.424	177.645	70.076	128.418

Noter

Beløb i 1.000 kr.

	Koncernen		Sparekassen	
	30.09.2010	30.09.2009	30.09.2010	30.09.2009
10 Resultat af kapitalandele i associerede og tilknyttede virksomheder				
Resultat af kapitalandele i associerede virksomheder efter skat	-7	1.140	-7	1.140
Resultat af kapitalandele i tilknyttede virksomheder efter skat	0	0	-10.246	-19.047
I alt	-7	1.140	-10.253	-17.907
11 Skat				
Effektiv skatteprocent				
Selskabsskatteprocent i Danmark	25,0	25,0	25,0	25,0
Permanente afvigelser	2,9	3,0	11,1	-15,2
I alt	27,9	28,0	36,1	9,8

Noter

Beløb i 1.000 kr.

	Koncernen			Sparekassen		
	30.09.10	30.09.09	31.12.09	30.09.10	30.09.09	31.12.09
12 Tilgodehavender hos kreditinstitutter og centralbanker						
Tilgodehavender på opsigelse hos centralbanker	0	0	100.000	0	0	100.000
Tilgodehavender hos kreditinstitutter	163.131	129.826	93.880	168.222	146.996	107.059
I alt	163.131	129.826	193.880	168.222	146.996	207.059
13 Efterstillede kapitalindskud						
Supplerende kapital	229.174	229.703	229.575	229.174	229.703	229.575
Hybrid kernekapital	198.850	0	198.645	198.850	0	198.645
Efterstillede kapitalindskud i alt	428.024	229.703	428.220	428.024	229.703	428.220
Heraf medregnes til basiskapitalen	421.316	226.004	422.672	421.316	226.004	422.672
Betingelser for efterstillede kapitalindskud:						
Kapital, der forrentes med fast rente	213.505	15.260	213.805	213.505	15.260	213.805
Kapital, der forrentes med variabel rente	214.519	214.443	214.415	214.519	214.443	214.415
Kapitalen kan ikke opsiges eller konverteres i løbetiden.						
Efterstillede kapitalindskud, der overstiger 10 % af instituttets samlede efterstillede kapitalindskud:						
DKK variabel rente forfald 30. juni 2015	40.000	40.000	40.000	40.000	40.000	40.000
DKK variabel rente forfald 1. maj 2015	100.000	100.000	100.000	100.000	100.000	100.000
EUR 10 mio. variabel rente forfald 1. maj 2015	74.519	74.443	74.415	74.519	74.443	74.415
DKK fast rente 10,72 % intet forfaldstidspunkt	198.850	0	198.645	198.850	0	198.645
14 Eventualforpligtelser og andre forpligtende aftaler						
Eventualforpligtelser						
Finansgarantier	1.225.633	1.911.367	1.407.124	1.224.741	1.911.367	1.403.285
Tabsgarantier for realkreditlån	778.308	692.915	718.761	778.308	692.915	718.761
Tinglysnings- og konverteringsgarantier	4.221	0	0	4.221	0	0
Øvrige eventualforpligtelser	272.183	256.080	238.470	272.183	256.080	238.353
I alt	2.280.345	2.860.362	2.364.355	2.279.453	2.860.362	2.360.399
Andre forpligtende aftaler						
Øvrige forpligtende aftaler	117	115	0	0	0	0
I alt	117	115	0	0	0	0
I alt	2.280.462	2.860.477	2.364.355	2.279.453	2.860.362	2.360.399

Noter

Beløb i 1.000 kr.

	Koncernen			Sparekassen		
	30.09.10	30.09.09	31.12.09	30.09.10	30.09.09	31.12.09
15 Solvensopgørelse						
Opgjort i henhold til Finanstilsynets bekendtgørelse om kapitaldækning						
Egenkapital	1.065.018	1.044.724	1.044.978	1.065.018	1.044.724	1.044.978
Årets løbende overskud	-18.520	0	0	-18.520	0	0
Immaterielle aktiver	-532	-513	-489	0	0	0
Udskudte skatteaktiver	0	-1.500	0	0	-23.726	-5.338
Hybrid kernekapital	198.850	0	198.645	198.850	0	198.645
Kernekapital efter fradrag	1.244.816	1.042.711	1.243.134	1.245.348	1.020.998	1.238.285
Ansvarlig lånekapital	222.466	226.004	224.027	222.466	226.004	224.027
Basiskapital efter fradrag	1.467.282	1.268.715	1.467.161	1.467.814	1.247.002	1.462.312
Vægtede poster med kreditrisiko m.v.	6.719.956	7.141.257	6.732.928	6.643.074	6.989.023	6.591.875
Vægtede poster med markedsrisiko	863.792	692.767	769.898	863.792	692.767	769.898
Vægtede poster med operationel risiko	806.897	820.862	820.862	699.244	725.659	725.659
Gruppevise nedskrivninger under standardmetoden	-22.636	-22.088	-19.163	-18.031	-18.632	-14.548
Risikovægtede poster	8.368.009	8.632.798	8.304.525	8.188.079	8.388.817	8.072.884
Kernekapitalprocent ekskl. hybrid kernekapital	12,5	12,1	12,6	12,8	12,2	12,9
Kernekapitalprocent	14,9	12,1	15,0	15,2	12,2	15,3
Solvensprocent	17,5	14,7	17,7	17,9	14,9	18,1
Solvenskrav i medfør af § 124, stk. 2 nr. 1 i lov om finansiel virksomhed	669.441	690.624	664.362	655.046	671.105	645.831

16 Omklassificering

Instituttets beholdning af erhvervsobligationer er pr. 1. juli 2008 omklassificeret fra handelsbeholdningen til kategorien "Hold til udløb".

Amortiseret kostpris ultimo omklassificerede obligationer	262.444	268.119	268.316	262.444	268.119	268.316
Dagsværdi ultimo, omklassificerede obligationer	269.703	250.978	258.386	269.703	250.978	258.386
Værdiregulering til dagsværdi over resultatopgørelsen, hvis omklassificering ikke havde fundet sted	20.261	58.775	66.183	20.261	58.775	66.183

17 Sikkerhedsstillelse

Pr. 30. september 2010 er der til sikkerhed for lån, afvikling og clearing m.v. hos Danmarks Nationalbank samt Nykredit deponeret værdipapirer til en kursværdi af 455.838 t.kr.

Ubelånte deponerede værdipapirer kan frigøres på anfordring.

Koncernen samt Sparekassen har pr. 30. september 2010 givet pant i overtagne ejendomme til en bogført værdi på henholdsvis 56.394 t.kr. og 22.103 t.kr. til sikkerhed for overtagne gældsforpligtelser i forbindelse med afvikling af nødlidende engagementer.

18 Transaktioner med nærtstående parter

Sparekassen er bankforbindelse for nærtstående parter. Transaktioner med nærtstående parter er foretaget på markedsmæssige vilkår.

I 1. - 3. kvartal 2010 har der ikke været usædvanlige transaktioner med nærtstående parter.

Koncernoversigt

Navn og hjemsted	Aktiekapital (i 1.000 kr.)	Ejerandel i procent	Egenkapital ultimo 2009 (i 1.000 kr.)	Resultat 2009 (i 1.000 kr.)
Dattervirksomheder, der konsolideres:				
Faaborg Finans A/S	5.000	100	5.000	6.107
Finansieringsselskabet Faaborg Formueforvaltning A/S	19.470	100	12.883	-22.373
Bolig Fyn A/S - koncernen	4.500	100	2.975	-187
Leasing Fyn Faaborg A/S	5.000	100	2.417	-9.666
SPF Ejendomme, Jylland A/S	500	100		
Alle dattervirksomhederne er hjemmehørende i Faaborg-Midtfyn Kommune.				
Associerede virksomheder, der pro rata konsolideres:				
Leasing Fyn Bank A/S, Faaborg-Midtfyn Kommune	51.000	33,33	96.978	3.756
Associerede virksomheder der ikke konsolideres:				
Alutec Holding ApS, Middelfart Kommune	200	49,5	8.985	-14

Segmentregnskab

Beløb i 1.000 kr.

	Bank- aktiviteter	Leasing	Pantebreve	Øvrige	Koncernen i alt
Forretningssegmenter					
1. - 3. kvartal 2010					
Resultatopgørelse					
Netto renteindtægter	181.771	15.939	15.507	-14	213.203
Udbytte af aktier m.v.	1.899	0	0	0	1.899
Netto gebyrindtægter	50.159	7.742	359	1.311	59.571
Kursreguleringer	25.923	-1.162	281	-26	25.016
Andre driftsindtægter	924	1.591	0	6.793	9.308
Driftsudgifter	148.191	13.847	6.883	5.523	174.444
Af- og nedskrivninger på immaterielle og materielle aktiver	1.882	392	0	167	2.441
Nedskrivninger på udlån m.v.	70.076	9.379	26.969	0	106.424
Resultat før skat	40.527	492	-17.705	2.374	25.688
Balance					
Udlån og andre tilgodehavender til amortiseret kostpris	3.854.444	441.468	516.425	0	4.812.337
Aktiver i alt	7.382.977	527.847	656.278	0	8.567.102
Indlån og anden gæld	4.272.771	25.372	0	0	4.298.143
Forretningssegmenter					
1. - 3. kvartal 2009					
Resultatopgørelse					
Netto renteindtægter	199.383	15.567	22.352	623	237.925
Udbytte af aktier m.v.	28.161	0	0	0	28.161
Netto gebyrindtægter	59.459	6.022	145	2.264	67.890
Kursreguleringer	-14.918	-185	489	145	-14.469
Andre driftsindtægter	0	1.838	0	3.657	5.495
Driftsudgifter	147.752	20.142	8.492	0	176.386
Af- og nedskrivninger på immaterielle og materielle aktiver	2.061	311	0	80	2.452
Nedskrivninger på udlån m.v.	128.418	12.538	36.689	0	177.645
Resultat før skat	-6.146	-9.749	-22.195	6.609	-31.481
Balance					
Udlån og andre tilgodehavender til amortiseret kostpris	4.115.301	534.774	663.545	0	5.313.620
Aktiver i alt	6.408.227	604.487	751.022	0	7.763.736
Indlån og anden gæld	4.227.853	17.305	0	0	4.245.158